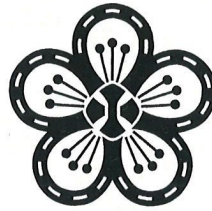


令和6年度

# 学校要覧



校章

梅の花は落相開市の起源を想起して高岡の意味を、花びらの外形は駅馬を掌りし博労町の往時を象徴した蹄鉄を、剣状の「小」字は小学校を表したものである。(明治40年3月制定)



**校歌** 大島文雄作詞 室崎琴月作曲

二上山を北にのみ  
瞳まよらかに澄みて  
学びの道をはけみゆく  
若し希望よ 若し希望よ  
われら 博労小学生

三十保川のほとり近き  
面輪すまかに映えて  
正しい道をこみゆく  
若し生命よ 若し生命よ  
われら 博労小学生

三泰山木の花をおおき  
胸にまこころはかおる  
社会をになひやがてたつ  
若し誇よ 若し誇よ  
われら 博労小学生

**校訓**

「最善の努力」  
「真剣なる実行」

大正6年～

高岡市立博労小学校 〒933-0935 富山県高岡市博労本町5番1号 TEL(0766)21-0583 FAX(0766)21-0584  
Eメール bakuroue2@takaoka-city.ed.jp https://bakuro-e.takaoka-school.jp/

## I 学校の沿革

- 明治 34 (1901)
- ・博労豊町尋常小学校の創立 (8学級、562名)
- 35・博労町尋常小学校と改称 (9学級、594名)
- ・新築校舎落成式(6月25日を創校記念日に)
- 40・校章・校旗制定
- ・博労町尋常高等小学校と改称 (9学級、598名)
- 41・博労町尋常小学校と改称 (14学級、792名)
- 大正 6 (1917)
- ・校是五則(最善の努力・真剣なる実行)の設定
- 11・博労町尋常高等小学校と改称 (20学級、1376名)
- 昭和 6 (1931)
- ・高岡高等小学校(旧育英小学校)の廃校に伴い、同校の校史を継承
  - 12・(旧)校舎の新築落成(4月9日)・校旗の新調
  - 16・博労国民学校と改称 (33学級、1891名)
  - 22・博労小学校と改称 (29学級、1590名)
  - 26・創校50周年記念式典挙行 (37学級、2057名)
  - 43・子ども博物館の設置
  - 46・創校70周年記念式典挙行 (32学級、1226名)
  - ・「博労小学校史」発刊
  - 53・新校舎完工式挙行(10月7日)
  - 56・創校80周年記念式典挙行 (41学級、1619名)
  - ・「博労児童作品史」「博労同窓生名簿」発刊
  - ・レコード「博労のうた」発行
  - ・フォートウェーン市アーリントン小学校と姉妹校提携
  - 57・木津小学校創設に伴い校区の一部を移管 (31学級、1222名)
  - 58・郷土誌「わたしたちの博労」発刊
  - 61・フォートウェーン市親善使節団(35名)来校
- 平成 3 (1991)
- ・創校90周年記念式典挙行 (20学級、643名)
  - ・ランチルーム新設、前庭花壇造成
  - 6・学童保育を開設
  - 8・コンピュータ室設置
  - 12・卒業生作品の学術的調査(東京学芸大学)
  - 13・「ばくろう思い出館」新設 (12学級、387名)
  - ・創立100周年記念式典挙行(6月24日)
  - ・「博労教育百年の歩み」「同窓会員名簿」発刊
  - ・創立100周年記念の歌創作(作 児童・教職員)

- 平成 19・グラウンド改修工事
- 20・自然観察池「命の池」設置
  - 22・卒業生作品の学術的調査(広島大学大学院)
  - 23・創立110周年記念式典挙行 (14学級、343名)
  - 26・校舎耐震補強工事 給食室新設
  - 27・体育館耐震補強工事
  - 29・はばたき広場リニューアル プール改修
- 令和 元
- 1・普通教室エアコン設置 (15学級、288名)
  - 2・1人1台学習専用端末配付
  - 3・創立120周年記念式典挙行 (14学級、265名)
  - 5・家庭科研究推進校(県小教研5・6年度)に指定 (12学級、238名)

## 研修・表彰歴等

- 昭和 39・学校給食優良校文部大臣表彰
- 46・統計功労校文部大臣表彰
  - ・P T A 活動が文部大臣表彰
  - 57・「博労児童作品史」が中日教育賞受賞
  - 58・読売教育賞受賞
  - 59・ボランティア活動が中日あおば賞受賞
  - ・学校保健統計調査優秀校文部大臣表彰
  - 61・道徳教育推進校指定(文部省61、62)
- 平成 9
- 9・「12歳が描いた20世紀…ある小学校に残された1万枚の絵」が全国放映
  - 12・「総合的な学習の時間」の研究発表会
  - 15・家庭科研究推進校指定(県小教研15、16)
  - 18・「1万5千枚の卒業画…小学生たちが見つめた100年」が全国放映
  - 19・元気とやまスポーツ賞受賞
  - 20・『子どものきもち24時』『みんな生きている』が全国放映
  - 21・ものづくり・デザイン科研究推進校指定(市21・22)
  - ・交通安全優良学校受賞
  - 24・『特に優良な少年少女消防クラブ』全国表彰
  - 25・『子どもの読書活動』優秀実践校…文部科学大臣表彰
  - ・租税教育推進校国税庁長官表彰
  - ・特別活動研究推進校指定(県小教研25、26)
  - 28・県給食優良校表彰
  - 30・学校給食優良校文部科学大臣表彰
- 令和 元
- 元・学力向上対策研究拠点校

## II 学校運営の概要

### 1 学校教育目標具現化

〈学校教育目標〉

人間性豊かに、自らを高め、たくましく生きる子供の育成

人間性豊かな博労っ子

- ・相手の立場や気持ちが分かる
- ・自然に親しみ、生命を尊重する
- ・みんなでよりよい生活をつくる

社会性

主体性

自らを高め、たくましく生きる博労っ子

- ・自ら考え、表現する
- ・課題をもち、探求する
- ・たくましい心と体をつくる

本年度の重点目標 自ら学び続け、仲間と共に輝く博労っ子の育成

学校運営の  
スローガン

だれもが楽しく、  
幸せを感じられる学校

創造性を生かしてチャレンジしよう! 子供たちと創る博労小学校

～ 熱意・誠意・創意 ～

全ては児童理解のもとに

ふるさとを大切に、  
家庭や地域から信頼される学校

「知・徳・体」のバランスのとれた教育活動の推進

確かな学力の育成

- (1) 授業づくりの工夫
  - ・主体的な学びにつながる教材や学習過程の工夫
  - ・対話的な学びを支える言語活動の工夫
  - ・学びの高まりを実感できる評価の工夫
- (2) 学習環境づくりの工夫
  - ・学習意欲を育む環境づくり
  - ・学習規律の徹底
  - ・ICTの効果的な活用
  - ・読書活動の充実
- (3) 家庭学習の充実
  - ・家庭学習強化週間の実施
  - ・家庭学習の習慣化
  - ・家庭との連携・協力・実践の充実

豊かな心の育成

- (1) 思いやりの心の育成
  - ・「3あ運動」の推進
  - ・児童主体の挨拶運動
- (2) 全教育活動を通して行う道徳の指導
  - ・児童の実態に応じた各学年の重点目標設定
- (3) 人や自然との関わり方に対する意識を高める支援の工夫
  - ・自然愛護、生命尊重の精神の醸成
  - ・動物の飼育や植物の栽培
  - ・学校行事、校外学習、縦割り清掃 等
- (4) 郷土を愛する心の育成
  - ・ばくろう思い出館の活用
  - ・ものづくり・デザイン科

健やかな体の育成

- (1) 運動に親しむ子供の育成
  - ・全校縦割り色団活動の推進「元気キッズ2024」
  - ・「みんなでチャレンジ3015」の推進
  - ・元気キッズもりもりタイムの充実
  - ・体力づくり指導の充実
  - ・自分自身や学校、所属する色団に誇りを感じる振り返りの工夫
- (2) 基本的な生活習慣の定着
  - ・早寝・早起き・朝ご飯の推進
  - ・望ましい食習慣の育成
  - ・アウトメディア週間の実施  
(テレビやゲームの時間)

アクション  
プラン

- ① 進んで自分の考えを伝える (書く・話す) ..... 80%以上
- ② 進んで気持ちのよい挨拶をする ..... 80%以上
- ③ 目当てをもち運動に楽しく取り組む ..... 85%以上

○よりよい  
生活態度の育成

- ・「3あ運動」の推進 (挨拶、安全、後始末)
- ・博労っ子の約束
- ・「校是五則」

○いじめの  
防止

- ・温かい雰囲気 of 学級づくり
- ・きめ細かな児童理解
- ・自己肯定感を高める支援

家庭や地域との連携

- 情報発信の充実 (学校だより、学年だより、学習参観、学年・学級懇談会、ホームページ等)
- 博労校区安全パトロール隊による見守り活動、博労校下青少年補導委員会の巡回指導
- 幼・保・小、小・中の連携 (保: 相互参観、相互体験、幼児・児童の交流 中: 相互参観、出前授業)
- 望ましい生活習慣や学習習慣の定着 (生活リズム、3あ運動「安全、挨拶、後始末」、読書、家庭学習等)

### 2 生徒指導

生徒指導の目標

一人一人のよさを伸ばし、自己指導能力を身に付けた子供の育成

目指す子供像

相手の立場を考え、思いやりをもって関わろうとする子供

- 自他の関わりについて意識を広げ、適切な関わり方を身に付けた子供の育成
  - ・「3あ運動」の推進 (安全、挨拶、後始末)
  - ・「校是五則」

○いじめの防止

- ・温かい雰囲気 of 学級づくり
- ・観察や面談等によるきめ細やかな児童理解
- ・自己肯定感を高める支援

### 3 研修

(1) 本年度の研修主題

主体的・対話的に学び、家族の一員として生活をよりよくしようと工夫する子供の育成

(2) 研修の視点と内容

視点① 主体的に問題解決できる  
指導計画の工夫

- ① 指導の効果を高める題材構成 (行事、他学年や他教科との関連)
- ② 「自分の成長」を2学年間の学習全体を貫く視点とした指導計画
- ③ 2学年間を見通した題材配列

視点② 対話的に学び合える  
学習過程の工夫

- ① 学びを深める手立て
- ② 学習形態や学習環境の工夫
- ③ 家庭や地域との連携

視点③ 実践意欲を高める  
評価の工夫

- ① 主体的な学びを支える指導と評価の計画の作成
- ② 自己成長の実感が伴うような評価方法の工夫 (自己評価、他者評価)
- ③ 継続的な実践意欲を支える評価 (教師や家族から)

## 4 学校の日

### ◇朝活動(基礎学力の定着を目指して)



読書、音読、視写、漢字計算練習等を行う。



### ◇なかよしタイム(木曜日12:55~13:30)

元気キッズの取組や交流集会、委員会活動にも活用する。



|      |               |
|------|---------------|
| 朝活動  | 8:15 ~ 8:25   |
| 朝の会  | 8:25 ~ 8:35   |
| 1限   | 8:35 ~ 9:20   |
| 2限   | 9:25 ~ 10:10  |
| 休憩   | 10:10 ~ 10:30 |
| 3限   | 10:35 ~ 11:20 |
| 4限   | 11:25 ~ 12:10 |
| 給食   | 12:10 ~ 12:55 |
| 休憩   | 12:55 ~ 13:15 |
| 清掃   | 13:20 ~ 13:35 |
| 5限   | 13:40 ~ 14:25 |
| 6限   | 14:30 ~ 15:15 |
| 帰りの会 | 15:15 ~ 15:25 |
| 児童下校 | 15:30         |

### ◇特色ある活動

落ち葉拾いボランティア▶



▼ランニング大会



ふるさと学習▶  
ばくろう思い出館で郷土について学ぶ



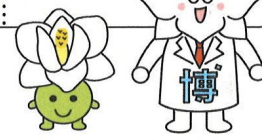
### 「3あ運動」

あんぜん  
あいさつ  
あしまつ

年間通して(児童会)

## 5 年間行事予定

|                  |    |   |     |                       |     |   |     |                   |
|------------------|----|---|-----|-----------------------|-----|---|-----|-------------------|
| 主<br>な<br>行<br>事 | 4月 | 始業式・入学式<br>パトロール隊対面式<br>避難訓練・BFC編成式<br>授業参観・PTA総会 | 5月  | 博勞っ子運動会<br>呉羽宿泊学習(5年) | 6月  | 市連合運動会(6年)<br>授業参観・引渡し訓練<br>創校記念式<br>ふるさと学習(6年) | 7月  | 保護者会・終業式          |
|                  | 9月 | 避難訓練  | 10月 | 学習発表会<br>就学時健康診断      | 11月 | ランニング大会<br>小学校教育課程研究集会<br>授業参観                  | 8月  | 立山宿泊学習(6年)<br>始業式 |
|                  | 1月 | 始業式<br>校内書初め大会<br>半日体験入学<br>スキー学習(5・6年)           | 2月  | 授業参観<br>交通少年団入退団式     | 3月  | 卒業を祝う会<br>同窓会入会式<br>卒業証書授与式<br>修了式              | 12月 | 保護者会<br>終業式       |



たいちゃん と 博勞っ子博士

## 6 学級編制及び児童数

令和6年5月1日現在

| 学年 | 1年 |    | 2年 |    | 3年 | 4年 |    | 5年 | 6年 |    | 特別支援      | 合計 |
|----|----|----|----|----|----|----|----|----|----|----|-----------|----|
| 組  | 1  | 2  | 1  | 2  | 1  | 1  | 2  | 1  | 1  | 2  | たんぽぽ ひまわり |    |
| 人数 | 18 | 18 | 18 | 18 | 34 | 21 | 21 | 29 | 23 | 23 | (3) (4)   |    |
| 計  | 36 |    | 36 |    | 34 | 42 |    | 29 | 46 |    | 7         |    |

# VII 学校の概況

## 1 位置

- ・富山県高岡市博労本町5番1号
- ・東経 137° 02' 03"
- ・北緯 36° 44' 20"
- ・標高 7.3m

## 2 地域の特徴

- ・高岡市街地の南部に位置する。
- ・世帯数約2,800戸を有する。
- ・校区の北側は古くから商業や銅器、漆器等、伝統工芸によって生計を営む家庭が多い。
- ・南側は新しく開けた住宅地が広がっている。
- ・国道156号沿いに大型娯楽店や専門店等が立ち並んでいる。
- ・校区を南北に走る国道156号の交通量が多い。
- ・少子高齢化が進んでいる。
- ・学校周辺に福祉施設が集まっている。



# VIII 校舎案内



## ばくろう思い出館

明治34年の創立以来、卒業生の絵画や習字、作文等卒業作品約37,000点を保管。絵画作品15,000点についてはパソコンで検索し印刷ができる。



## 泰山木の花

「泰山木」は校木であり、清純な香りをたたえ大らかに咲く純白の花に、子供たちの成長への願いを託している。

- 校地面積 ● 17,113㎡
- グラウンド ● 7,890㎡
- 校舎延 ● 6,490㎡
- 体育館 ● 1,164㎡

